



@radiancexpert  
Radiance Xpert  
radiancexpert  
www.radiancexpert.com

Radiance Xpert Trading LLC  
Workinton, 2nd floor, Alfardan Centre  
Grand Hamad Street  
Doha, Qatar



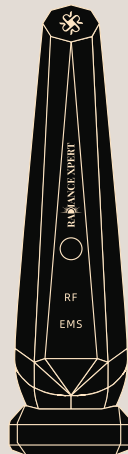
GOLDEN RADIANCE-8  
beauty device

This product is intended for cosmetic use only. It is not intended to diagnose, treat, cure, or prevent any medical condition.

RADIANCE XPERT

## GOLDEN RADIANCE-8 BEAUTY DEVICE

User manual



Thanks for purchasing GOLDEN RADIANCE-8 beauty device.  
To ensure the safe and correct use of this product, please read the instruction manual carefully before use, and follow the instructions.

# CONTENTS

■ Safety & declaration	04
■ GOLDEN RADIANCE-8 beauty device components	05
■ Features of the GOLDEN RADIANCE-8 beauty device:	06
■ Basic parameters/Operation method	07
■ Temperature sensor/Using the device	09
■ Troubleshooting/Environmental Information /Buzzer Alerts and Device Notifications	11
■ Quality Assurance Statement:	12



## 1• Safety & declaration :

**Important:** Read this entire manual before using the Golden Radiance-8 Beauty Device. Adhere strictly to all warnings and precautions to ensure safe usage.

### • Warnings and precautions:

The GOLDEN RADIANCE-8 beauty device is an electronic instrument that must be used correctly to minimize the risk of electric shock or injury. Please follow these precautions:

1. Avoid Water Contact: Do not place or store the device or its charging base near water sources such as sinks or bathtubs. Do not immerse the device or its charging base in water.
2. Supervision Required: Never leave the device unattended while it is powered on.
3. Inspect Before Use: Check that both the device and the USB charging cable are in good condition before use. Do not use the device if any wires are damaged or if the device appears disassembled.
4. Use Only Provided Components: Use the device only with the included USB charging cable and charging base.
5. Keep Out of Reach: Ensure the device is kept out of reach of children.
6. Dry Hands: Ensure that your hands are completely dry before operating the device.
7. Turn Off When Not in Use: Always turn off the device after use and before cleaning or maintenance.
8. Follow Gel Instructions: Adhere strictly to the gel usage instructions provided with the device.
9. Avoid Prolonged Contact: Do not leave the device stationary on one spot for extended periods to prevent burns.

### • Safety instructions:

1. Intended use: Use the device only as described in this manual.
2. Avoid Sensitive Areas: Do not use the device on eyelids, thyroid area, lips, ears, breasts, or reproductive areas.

3. Comfortable Temperature: The device should feel warm and comfortable during use. Stop immediately if you experience discomfort.
4. Proper Usage Required: Failure to follow instructions may cause skin damage or burns.

### • Usage instructions:

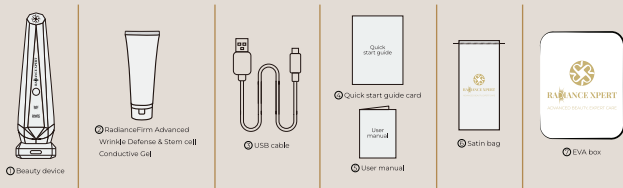
Consult your doctor before use if you have any medical conditions or uncertainties.

## 2• GOLDEN RADIANCE-8 beauty device components:

### • Components:

The Golden Radiance-8 Beauty Device Set includes:

1. Beauty Device.
2. RadianceFirm Advanced Wrinkle Defense & Stem Cell Conductive Gel.
3. USB Cable.
4. Quick Start Guide Card.
5. User Manual.
6. Satin Bag.
7. EVA Box.



### • Important:

Avoid using the device on the following areas: cut wounds, plastic surgery sites, inflamed skin, eyes, eyelids, or thyroid area.

### ▲ Cautions:

- . Avoid: Oil-based products, abrasive scrubs, and similar treatments.
- . Medical Devices: Do not use with medical electronic devices such as pacemakers or heart-lung machines.
- . Health Conditions: Exercise caution if you have skin diseases, fever, hypertension, tuberculosis, or other medical conditions. Consult your doctor if pregnant, menstruating, or breastfeeding.
- . Eye Conditions: Avoid use if you have high myopia, cataracts, glaucoma, retinal detachment, or other eye conditions. Consult your doctor if you have had recent eye or facial surgery.
- . Dental Treatment: Use with caution during dental treatments.

## 3• Features of the GOLDEN RADIANCE-8 beauty device:

### • Systematic Anti-Aging Solutions:

#### – Eight Major Beauty Technologies:

- 1- Advanced 1–3.3 MHz Multi-Polar Turbo Radio Frequency (RF) Technology: Higher-frequency Turbo RF targets the upper dermis to smooth fine lines and refine texture, while lower frequencies reach deeper layers to restore firmness and boost collagen renewal.
- 2- 660 nm Red Light Therapy: Promotes skin rejuvenation and enhances radiance for a more youthful appearance.
- 3- 810 nm Near-Infrared Light Therapy: Enhances absorption to promote overall skin vitality.
- 4- 590 nm Yellow Light Therapy: Improves skin tone and texture, reduces redness, and revitalizes dull, tired-looking skin.
- 5- 415 nm Blue Light Therapy: Calms sensitive, acne-prone skin and helps restore balance for a clearer complexion.
- 6- 24K Gold Electroplated Treatment Head: Designed to fit facial contours seamlessly, enhancing energy delivery for a more revitalized and refreshed appearance.
- 7- Multi-Polar Electrical Muscle Stimulation (EMS) Technology: Utilizes impulse and sinusoidal waves to enhance skin firming, toning, and elasticity.
- 8- Blue LED Charging Base: Utilizes 415nm blue LED light to maintain a clean and hygienic device, ensuring safe and effective treatments every time.

The device includes **RadianceFirm Advanced Wrinkle Defense & Stem Cell Conductive Gel**: Free from parabens, synthetic fragrances, and artificial dyes, this vegan formula is enriched with a blend of powerful peptides, skin-rejuvenating ingredients, and plant-based stem cells to promote youthful, radiant skin.

**Usage Schedule:** The RF and EMS modes run for 6 minutes each, and the device automatically powers off after 6 minutes of use, accompanied by a long “beep” sound. For optimal results, dedicate sufficient time to each area of the face during your session. Use three times a week to help enhance skin firmness, improve the appearance of fine lines, and support collagen stimulation.

### • Basic Parameters:

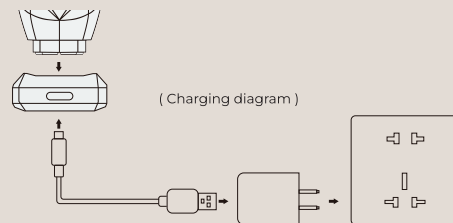
- . Product Name: Golden Radiance-8 Beauty Device
- . Model: FLT955
- . Rated Voltage: DC 5V
- . Product Size: 56x187x45.8 mm
- . Rated Current: 2A
- . Product Weight: 178g±10g
- . Timing: 6 minutes
- . Rated Power: 10W
- . Working Modes: Blue Light | RF (Weak & Strong) + Yellow Light + Near-Infrared (NIR) | EMS (Weak, Medium, & Strong) + Red Light + NIR
- . Red Light: 660nm
- . NIR Light: 810nm
- . Yellow Light: 590nm
- . Blue Light: 415nm
- . Work Frequency: 1MHz-3.3MHz
- . Battery: 7.4V Polymer Lithium-Ion Battery 600mAh

### • Operation Method:

#### – Charging:

- . Fully charge the device before first use.
- . Insert the device into the charging base and connect the USB cable to a power source. A red light indicates charging, which turns off when fully charged.

- . If the battery is too low, the buzzer will emit “beep, beep, beep” and turn off.
- . When using the device in RF mode, ensure it is fully charged before the next use. RF mode draws a significant amount of power, and the device may not last for the full 12-minute treatment if you are covering the entire face without a complete charge. After a full RF and EMS treatment, recharging the device typically takes around 30 minutes.
- . Sterilization: The charging base features a 415nm blue light sterilization function, which operates for 5 minutes during charging.

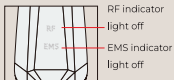


#### – Mode Indicators:

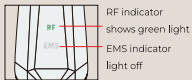
- . RF Indicator: Green for weak RF, Blue for strong RF
- . EMS Indicator: Green for weak EMS, Light Blue for medium EMS, and Blue for strong EMS.

#### – Modes:

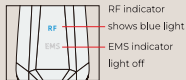
- . Mode 1: Blue Light for calming and anti-acne care.
- . Mode 2: Weak RF with Yellow Light and Near-Infrared (NIR) for rejuvenation and firming.
- . Mode 3: Strong RF with Yellow Light and NIR for enhanced firming and intensive rejuvenation.
- . Mode 4: Weak EMS with Red Light and NIR for lifting and toning.
- . Mode 5: Medium EMS with Red Light and NIR for enhanced lifting and toning.
- . Mode 6: Strong EMS with Red Light and NIR for deeper lifting and firming.
- . Mode 7: Turn off.



Mode 1: Blue Light : calms skin and anti-acne



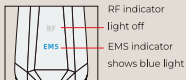
Mode 2: Weak RF (Level 1) : reduces wrinkles and rejuvenates skin



Mode 3: Strong RF (Level 2) : reduces wrinkles and rejuvenates skin



Mode 4: Weak EMS (Level 1) : lifts and tightens skin



Mode 5: Medium EMS (Level 2) : lifts and tightens skin



Mode 6: Strong EMS (Level 3) : lifts and tightens skin

## • Temperature Sensor

The beauty device features high-precision temperature sensors on its probe to monitor epidermal temperature. In RF mode, if the temperature exceeds 42°C, the RF function automatically stops, and the buzzer emits a “beep” every 5 seconds.

The RF mode resumes once the temperature drops below 42°C.

In rare cases, the beauty device’s automatic overheating safety mechanism activates to protect your skin by shutting off and preventing excessive heat. A buzzer alert (beep, beep, beep, beep) signals the shutdown.

## • Using the Device

- For Acne Treatment:

Wash your face thoroughly.

. Mode 1: Blue Light only.

. Use every other day until acne clears.

. When using the blue light, maintain the device at a distance of about one inch from your skin, and direct the blue light at each affected area for 5 seconds before moving to the next spot. The device automatically powers off after 6 minutes of use, accompanied by a long “beep” sound.

- For RF and EMS modes: Squeeze the gel onto the treatment head of the device or apply a thin, even layer of gel directly to your face.

- For RF (Anti-Aging):

. Mode 2: Weak RF with Yellow Light and NIR.

. Mode 3: Strong RF with Yellow Light and NIR.

. Use on each half of the face, three times a week.

. The device automatically powers off after 6 minutes of use, accompanied by a long “beep” sound.

. Ensure continuous movement of the device to avoid burns.

- For EMS (Firming):

. Mode 4: Weak EMS with Red Light and NIR.

. Mode 5: Medium EMS with Red Light and NIR.

. Mode 6: Strong EMS with Red Light and NIR.

. Use on each half of the face, three times a week.

. Before switching from impulse waveform to sinusoidal waveform, the device emits four “beep” sounds to alert you of the waveform mode change.

. Using gentle upward strokes, glide the device from your jawline toward your cheekbones, to enhance lifting and toning. To target nasolabial folds, start by forming a small ‘O’ shape with your mouth. Position the device at the tip of your nose, near the corner of your eye. Slowly and gently glide the device down the side of your nose until you reach the corner of your lips. Follow Gua Sha-inspired movements for improved contouring and smoothing.

. The device automatically powers off after 6 minutes of use, accompanied by a long “beep” sound.

- For Eye Area:

. Mode 2: Weak RF with Yellow Light and NIR.

. Use around the eyes, three times a week.

. The device automatically powers off after 6 minutes of use, accompanied by a long “beep” sound.

**Note:** Clean residual gel from the face with water 30 minutes after use. Clean the device’s treatment head with a wet cloth or wet wipes.

**Blue Light Sterilization:** The Blue LED light sterilization mode activates for 5 minutes during charging.

**Skincare Guide:**

. For a comprehensive facial routine, allow 12-24 minutes. Focus on key areas if short on time.

. Use the device three times a week for best results, with at least one day between treatments.

## 4• Troubleshooting

If the device does not function properly, check:

- Protective film removal from the treatment head.
- Full charge of the device.
- Power button activation.
- Timer expiration. Restart the device if needed.

**For persistent issues, contact the after-sales service at [info@radianceexpert.com](mailto:info@radianceexpert.com)  
Do not attempt repairs yourself.**

## 5• Buzzer Alerts and Device Notifications

- Short press to switch modes: The buzzer beeps once.
- Long press to turn off: The buzzer beeps twice.
- Low battery warning: The buzzer beeps three times and turns off.
- EMS mode auto-switch (after 3 minutes): The buzzer beeps four times.
- RF mode overtemperature (>42°C): The buzzer beeps once every 5 seconds.
- RF mode overtemperature (>60°C) or sensor malfunction (rare): The buzzer beeps four times and turns off.
- 6-minute auto shutdown: The buzzer sounds continuously for 2 seconds.

## 6• Environmental Information

Component name	Hazardous Substances Content					
	Lead (Pb)	Mercury (Hg)	Cadmium (Cd)	Hexavalent Chromium (Cr(VI))	PBB (Polybrominated Biphenyls)	PBDE (Polybrominated Diphenyl Ethers)
Product main body	○	○	○	○	○	○
Lithium battery	○	○	○	○	○	○
Charging base	○	○	○	○	○	○
USB charging cable	○	○	○	○	○	○

○: Indicates content is below limit requirements.  
X: Indicates content exceeds limit requirements.

## 7• Quality Assurance Statement:

- 15-Day Period: Return for exchange or free repair if malfunctions occur, provided the product and packaging are intact and undamaged.
- 6-month Period: Free repair services with receipt and warranty card. If the serial number is missing or incorrect, charges may apply for spare parts.

### – Warranty Exclusions:

- Products beyond warranty period.
- Damage due to improper use, maintenance, or storage.
- Absence of warranty card or non-original products.
- Unauthorized disassembly or tampering.

**For after-sales service, contact: [info@radianceexpert.com](mailto:info@radianceexpert.com).**

## Customer Information:

- Name:
- Product Name:
- Phone Number:
- Product Model:
- Serial Number:
- Email:
- Purchase Date:
- Invoice Number:

**Disclaimer:** It is your responsibility to use the device properly. Follow the instructions carefully to avoid burns or injury. This product is intended for cosmetic use only.

## ٤ • استكشاف الأخطاء وإصلاحها:

إذا لم يعمل الجهاز بشكل صحيح، تحقق من:

– إزالة الفيلم الواقي من رأس المعالجة.

– شحن الجهاز بالكامل.

– تفعيل زر الطاقة.

– انتهاء المؤقت. أعد تشغيل الجهاز إذا لزم الأمر.

للأطوال المستمرة، اتصل بمركز خدمة ما بعد البيع [info@radianceexpert.com](mailto:info@radianceexpert.com).

لا تحاول إصلاح الجهاز بنفسك.

## ٥ • إشعارات وتنبهات الجهاز:

– الضغط القصير لتغيير الوضع: يصدر الجهاز صوت "بيب" مرة واحدة.

– الضغط المطول لإيقاف الجهاز: يصدر الجهاز صوت "بيب" مرتين.

– تحذير انخفاض البطارية: يصدر الجهاز صوت "بيب" ثلاث مرات و ينطفئ.

– التبديل التلقائي لوضع EMS (بعد ٣ دقائق): يصدر الجهاز صوت "بيب" أربع مرات.

– تجاوز درجة الحرارة في وضع RF (أعلى من ٤٢ درجة مئوية): يصدر الجهاز صوت "بيب" مرة كل ٥ ثوان.

– تجاوز درجة الحرارة في وضع RF (أعلى من ٦٠ درجة مئوية) أو عطل في المستشعر (نادر): يصدر

الجهاز صوت "بيب" أربع مرات و ينطفئ.

– إيقاف التشغيل التلقائي بعد ٦ دقائق: يصدر الجهاز صوتاً متواصلًا لمدة ثانيتين.

## ٦ • معلومات بيئية:

## ٧ • بيان ضمان الجودة:

– فترة ١٥ يومًا: استبدال أو تصليح مجاني متاح مع المنتج و صندوق العبوة سليمين.

– فترة ستة أشهر: خدمات تصليح مجانية مع الإيصال وبطاقة الضمان. إذا كان الرقم التسلسلي

مفقودًا أو غير صحيح، قد يتم تطبيق رسوم على قطع الغيار.

### استثناءات الضمان:

– المنتجات خارج فترة الضمان.

– الأضرار بسبب الاستخدام أو الصيانة أو التخزين غير السليم.

– غياب بطاقة الضمان أو المنتجات غير الأصلية.

– التفكيك أو العبث غير المصرح به.

لخدمة ما بعد البيع [info@radianceexpert.com](mailto:info@radianceexpert.com)

### معلومات العميل:

– الاسم:

– اسم المنتج:

– رقم الهاتف:

– موديل المنتج:

– الرقم التسلسلي:

– البريد الإلكتروني:

– تاريخ الشراء:

– رقم الفاتورة:

إخلاء المسؤولية: من مسؤوليتك استخدام الجهاز بشكل صحيح. يرجى اتباع التعليمات بعناية لتجنب

الحروق أو الإصابات. هذا المنتج مخصص للاستخدام التجميلي فقط.

محتوى المواد الضارة						اسم المكون
PBDE (البرومات ثنائي الفينيل للثة بالوزن)	PBB الثلاث الفينيل للثة بالوزن)	الكروم سداسي التكافؤ (Cr(VI))	الكاديوم (Cd)	الزئبق (Hg)	الرصاص (Pb)	
○	○	○	○	○	○	جسم المنتج الرئيسي
○	○	○	○	○	○	بطارية الليثيوم
○	○	○	○	○	○	قاعدة الشحن
○	○	○	○	○	○	كابل الشحن USB
O: يشير إلى أن المحتوى أدنى من الحد.						
X: يشير إلى أن المحتوى يتجاوز الحدود المقبولة.						

**التعقيم:** تتميز قاعدة الشحن بوظيفة تعقيم بالضوء الأزرق ٤١٥ نانومتر، والتي تعمل

لمدة ٥ دقائق أثناء الشحن.

– مؤشرات الوضع:

• مؤشر RF: أخضر لـRF الضعيف، أزرق لـRF القوي.

• مؤشر EMS: أخضر لـEMS الضعيف، أزرق فاتح لـEMS المتوسط، وأزرق غامق لـEMS القوي.

– الأخطاء:

١. الوضع ١: الضوء الأزرق للعناية بالبشرة المعرضة لحب الشباب.

٢. الوضع ٢: RF ضعيف مع الضوء الأصفر والأشعة القريبة من تحت الحمراء (NIR) لتجديد البشرة وشدها.

٣. الوضع ٣: RF قوي مع الضوء الأصفر و NIR لتجديد البشرة وشدها.

٤. الوضع ٤: EMS ضعيف مع الضوء الأحمر و NIR للرفع والتنسيق.

٥. الوضع ٥: EMS متوسط مع الضوء الأحمر و NIR لتحسين الشد و الرفع.

٦. الوضع ٦: EMS قوي مع الضوء الأحمر و NIR لرفع و شد أعمق و أكثر فعالية.

٧. الوضع ٧: إيقاف التشغيل.

يتميز جهاز التجميل بمستشعرات حرارة عالية الدقة لمراقبة درجة حرارة البشرة.

في وضع RF، إذا تجاوزت درجة الحرارة ٤٢ درجة مئوية، يتوقف عمل الوظيفة تلقائيًا، ويصدر الجهاز صوت

"بيب" كل ٥ ثوانٍ. يستأنف وضع التشغيل بمجرد أن تنخفض درجة الحرارة إلى أقل من ٤٢ درجة مئوية.

يعمل نظام الأمان التلقائي ضد ارتفاع الحرارة في جهاز التجميل، و في الحالات النادرة، على حماية بشرتك من

خلال إيقاف التلقائي لمنع السخونة الزائدة. يصدر الجهاز تنبيهًا، أربع أصوات "بيب"، عند إيقاف.

#### (٤) استخدام الجهاز:

اغسل وجهك جيدًا قبل استخدام الجهاز.

١. لعلاج حب الشباب:

« الوضع ١: الضوء الأزرق فقط.

• استخدمه كل يومين حتى يختفي حب الشباب.

• حافظ على مسافة حوالي ٢,٥ سنتيمتر بين الجهاز والجلد. يغلق الجهاز تلقائيًا بعد ٦ دقائق من

الاستخدام، مصحوبًا بصوت "بيب" طويل.

بالنسبة لوضعي EMS و RF، ضع الجل على رأس جهاز العلاج، أو قم بتطبيق طبقة رقيقة و متساوية

من الجل مباشرة على وجهك.

٢. التردد الراديوي (مكافحة الشيخوخة):

« الوضع ٢: RF ضعيف مع الضوء الأصفر و NIR.

« الوضع ٣: RF قوي مع الضوء الأصفر و NIR.

**استخدمه على كل نصف من الوجه، ثلاث مرات في الأسبوع.**

يغلق الجهاز تلقائيًا بعد ٦ دقائق من الاستخدام، مصحوبًا بصوت "بيب" طويل.

٣. EMS (الشد):

« الوضع ٤: EMS ضعيف مع الضوء الأحمر و NIR.

« الوضع ٥: EMS متوسط مع الضوء الأحمر و NIR.

« الوضع ٦: EMS قوي مع الضوء الأحمر و NIR.

قبل الانتقال من نمط الموجة النبضية الى نمط الموجة الجيبية، يصدر الجهاز أربع أصوات "بيب" لتنبيهك

بتغيير نمط الموجة.

**استخدمه على كل نصف من الوجه، ثلاث مرات في الأسبوع.**

قم بحركات تصاعدية من خط الفك إلى عظام الخد لكل جانب من وجهك لتعزيز الرفع و الشد. لاستهداف

الخطوط النازلة من أطراف الأنف الى حافة الفم، ابدأ عند طرف أنفك بالقرب من زاوية عينك، وتحرك لأسفل

وصولا الى زاوية شفتيك، مع تكوين شكل "O" بفمك، و اتباع تقنية جوا شا (GUA SHA) لتحسين الكونكتور

و التعقيم. يغلق الجهاز تلقائيًا بعد ٦ دقائق من الاستخدام، مصحوبًا بصوت "بيب" طويل.

٤. لمناطق العين:

« الوضع ٢: RF ضعيف مع الضوء الأصفر و NIR .

**استخدمه حول العينين، ثلاث مرات في الأسبوع.**

يغلق الجهاز تلقائيًا بعد ٦ دقائق من الاستخدام، مصحوبًا بصوت "بيب" طويل.

**ملاحظة: تأكد من تحريك الجهاز باستمرار لتجنب الحروق.**

**طريقة تنظيف الوجه و الجهاز بعد الجلسة:** نظف بقايا الجل من الوجه بالماء بعد ٣٠ دقيقة من الاستخدام.

نظف رأس معالجة الجهاز بقطعة قماش مبللة أو مناديل مبللة.

« **التعقيم بالضوء الأزرق ٤١٥ نانومتر:** يتم تفعيل وضع التعقيم بالضوء الأزرق أثناء الشحن.

**دليل العناية بالبشرة:**

• للحصول على روتين عناية كامل للوجه، خصص ١٢-٢٤ دقيقة. ركز على المناطق الرئيسية إذا كان الوقت

ضيقًا.

• استخدم الجهاز ثلاث مرات في الأسبوع للحصول على أفضل النتائج، مع وجود يوم واحد على الأقل بين

العلاجات

## ٣ • ميزات جهاز 8-Golden Radiance :

### (١) حلول شاملة لمكافحة الشيخوخة:

ثمانية تقنيات جمال رئيسية:

١. تقنية الترددات الراديوية (TURBO RF) المتعددة الأقطاب بتردد متغير من ١ إلى ٣.٣ ميغاهرتز: تستهدف الترددات العالية الطبقة العليا من الأدمة لتنعيم الخطوط الرفيعة وتحسين ملمس البشرة، بينما تخرق الترددات المنخفضة الطبقات الأعمق لاستعادة تماسك البشرة وتعزيز تجديد الكولاجين.
٢. العلاج بالضوء الأحمر ٦٦٠ نانومتر: يدعم تجديد البشرة ويعزز إشراقها ونضارتها لمظهر أكثر شبابًا.
٣. العلاج بضوء الأشعة القريبة من تحت الحمراء (NIR) ٨١٠ نانومتر: يعزز امتصاص طاقة الضوء لتحفيز حيوية البشرة بشكل عام.
٤. العلاج بالضوء الأصفر ٥٩٠ نانومتر: يحسن لون البشرة وملمسها، ويقلل من الاحمرار، وينشط البشرة الباهتة و التعبة.
٥. العلاج بالضوء الأزرق ٤١٥ نانومتر: يهدئ البشرة الحساسة والمعرضة لحب الشباب، ويساعد على استعادة توازنها لمظهر أكثر نقاءً.
٦. رأس علاج بطلاء ذهبي عيار ٢٤ قراط: مصمم ليتناسب مع ملامح الوجه بسلاسة، مما يعزز توزيع الطاقة للحصول على مظهر منتعش ومجدد.
٧. تقنية التحفيز الكهربائي المتعدد الأقطاب (EMS): تستخدم موجات نبضية وحيوية لتعزيز شد البشرة وتماسكها ومرونتها.
٨. قاعدة شحن بالضوء الأزرق: تستخدم الضوء الأزرق ٤١٥ نانومتر للحفاظ على نظافة الجهاز وتعقيمه، مما يضمن علاجات آمنة وفعالة في كل مرة.

الجهاز يأتي مع جل موصل راديانانس فريم بالخلايا الجذعية مع فعالية متقدمة لمكافحة التجاعيد: خالٍ من البارابين والعمور الصناعية والأصبغ الاصطناعية، وهو تركيبة نباتية غنية بمزيج من البيبتيدات الفعالة ومكونات تجديد البشرة والخلايا الجذعية النباتية لتعزيز بشرة مشرقة وشابة.

تعمل أوضاع كل من التردد الراديوي (RF) والتحفيز الكهربائي (EMS) لمدة ٦ دقائق، ويغلق الجهاز تلقائيًا بعد ٦ دقائق من الاستخدام، مصحوبًا بصوت "بيب" طويل. تأكد من أن كل منطقة في الوجه تحظى بالاهتمام الكافي خلال جلستك. استخدمه ثلاث مرات في الأسبوع للمساعدة في تعزيز مرونة البشرة، وتحسين مظهر الخطوط الدقيقة، ودعم تحفيز الكولاجين.

### (٢) المعايير الأساسية:

اسم المنتج: Golden Radiance-8

• الموديل FLT955

• تيار مستمر: ٥ فولت

• حجم المنتج: ٥٦ × ١٨٧ × ٤٥.٨ مم

• التيار الكهربائي: ٢ أمبير

• وزن المنتج: ١٧٨ جرام ± ١٠ جرام

• المدة الزمنية: ٦ دقائق

• الطاقة الكهربائية: ١٠ واط

• أمهات العمل: الضوء الأزرق / التردد الراديوي المتعدد الأقطاب (ضعيف وقوي) + الضوء الأصفر + الأشعة

القريبة من تحت الحمراء (NIR) / تقنية التحفيز الكهربائي المتعدد الأقطاب (ضعيف ومتوسط وقوي)

+ الضوء الأحمر + NIR

• الضوء الأحمر: ٦٦٠ نانومتر

• ضوء NIR: ٨١٠ نانومتر

• الضوء الأصفر: ٥٩٠ نانومتر

• الضوء الأزرق: ٤١٥ نانومتر

• تردد العمل: ١ ميغاهرتز-٣.٣ ميغاهرتز

• البطارية: بطارية بوليمر ليثيوم أيون ٧.٤ فولت ٦٠٠ مللي أمبير

### (٣) طريقة التشغيل:

الشحن:

١. اشحن الجهاز بالكامل قبل الاستخدام الأول.

٢. أدخل الجهاز في قاعدة الشحن وقم بتوصيل كابل USB بمصدر طاقة. يشير الضوء الأحمر إلى الشحن، وينطفئ عند اكتمال الشحن. إذا كانت البطارية منخفضة جداً، فسيصدر صوت "بيب، بيب، بيب" ثم ينطفئ.

٣. عند استخدام الجهاز في وضع التردد الراديوي (RF)، تأكد من شحنه بالكامل قبل الاستخدام التالي.

وضع RF يستهلك كمية كبيرة من الطاقة، وقد لا يستمر الجهاز لمدة العلاج الكاملة البالغة ١٢ دقيقة إذا كنت تغطي الوجه بالكامل دون شحن كامل. بعد علاج كامل بـ RF و EMS، يستغرق شحن الجهاز عادة حوالي ٣٠ دقيقة.

## ١ • السلامة والإرشادات :

**مهم:** يرجى قراءة هذا الدليل بالكامل قبل استخدام جهاز Golden Radiance-8 . التزم بجميع التحذيرات والاحتياطات لضمان الاستخدام الآمن.

### (١) التحذيرات والاحتياطات:

- جهاز Golden Radiance-8 هو أداة إلكترونية يجب استخدامها بشكل صحيح لتقليل خطر الصدمة الكهربائية أو الإصابة بحروق. يرجى اتباع هذه الاحتياطات:
١. تجنب ملامسة الماء: لا تضع أو تخزن الجهاز أو قاعدة الشحن الخاصة به بالقرب من مصادر المياه مثل أحواض الاستحمام. لا تغمر الجهاز أو قاعدة الشحن في الماء.
  ٢. المراقبة المطلوبة: لا تترك الجهاز بدون مراقبة أثناء تشغيله.
  ٣. الفحص قبل الاستخدام: تأكد من أن كل من الجهاز وكابل الشحن USB في حالة جيدة قبل الاستخدام. لا تستخدم الجهاز إذا كانت أي أسلاك تالفة أو إذا بدا الجهاز مفككاً.
  ٤. استخدام المكونات المرفقة فقط: استخدم الجهاز فقط مع كابل الشحن USB وقاعدة الشحن المرفقين.
  ٥. إبعاده عن متناول الأطفال: تأكد من أن الجهاز بعيد عن متناول الأطفال.
  ٦. الأيدي الجافة: تأكد من أن يديك جافتان تمامًا قبل تشغيل الجهاز.
  ٧. إيقاف التشغيل عند عدم الاستخدام: قم دائماً بإيقاف تشغيل الجهاز بعد الاستخدام وقبل التنظيف أو الصيانة.
  ٨. اتباع تعليمات الجل: التزم تمامًا بتعليمات استخدام الجل المرفقة مع الجهاز.
  ٩. تجنب الاتصال المطول: لا تترك الجهاز ثابتاً على منطقة واحدة لفترة طويلة لتجنب الحروق.

### (٢) تعليمات السلامة:

١. الاستخدام الصحيح: استخدم الجهاز فقط كما هو موضح في هذا الدليل.
٢. تجنب المناطق الحساسة: لا تستخدم الجهاز على الجفون، منطقة الغدة الدرقية، الشفاه، الأذنين، الثديين، أو المناطق التناسلية.
٣. درجة حرارة مريحة: يجب أن تشعر بحرارة دافئة ومريحة أثناء الاستخدام. توقف فوراً إذا شعرت بأي إزعاج.
٤. ضرورة الاستخدام الصحيح: عدم اتباع التعليمات قد يسبب ضرراً أو حروقاً للبشرة.

## (٣) تعليمات الاستخدام:

استشر طبيبك قبل الاستخدام إذا كان لديك أي حالات طبية أو شكوك.

## ٢ • مجموعة جهاز Golden Radiance-8 :

### المكونات:

تتضمن مجموعة جهاز Golden Radiance-8 :

١. جهاز التجميل.
٢. جل موصل راديانانس فيرم بالخلايا الجذعية مع فعالية متقدمة لمكافحة التجاعيد.
٣. كابل USB.
٤. بطاقة دليل البدء السريع.
٥. دليل المستخدم.
٦. حقيبة ساتان.
٧. علبة إيفاً لحفظ الجهاز.

**مهم:** تجنب استخدام الجهاز على المناطق التالية: الجروح، مواقع الجراحة التجميلية، البشرة الملتهبة، العينين، الجفون، أو منطقة الغدة الدرقية.

### الاحتياطات:

- تجنب: المنتجات الزيتية، المقشرات القاسية، والعلاجات المماثلة.
- الأجهزة الطبية: لا تستخدم مع الأجهزة الطبية الإلكترونية مثل أجهزة تنظيم ضربات القلب أو آلات القلب والرئة.
- الحالات الصحية: توخَّ الحذر إذا كان لديك أمراض جلدية، حمى، ارتفاع ضغط الدم، السل، أو حالات طبية أخرى. استشري طبيبك إذا كنت حاملاً، في فترة الحيض، أو مرضعة.
- حالات العين: تجنب الاستخدام إذا كان لديك قصر نظر شديد، إعتام عدسة العين، الزرق، انفصال الشبكية، أو حالات عين أخرى. استشر طبيبك إذا كنت قد خضعت لجراحة حديثة في العين أو الوجه.
- علاج الأسنان: استخدم بحذر أثناء علاجات الأسنان.